

Гордеева  
Людмила  
Николаевна

Подписано цифровой  
подписью: Гордеева  
Людмила Николаевна  
Дата: 2023.04.17 08:56:52  
+07'00'



Утверждено:  
Приказ №57-р от 14.04.2023  
Заведующий МБДОУ «Д/с №56»  
Л.Н. Гордеева

## **ОТЧЕТ О САМООБСЛЕДОВАНИИ**

муниципального бюджетного дошкольного образовательного учреждения  
«Детский сад №56»  
(МБДОУ «Д/с №56»)

за 2022 год

Барнаул 2023

Председатель комиссии:

Члены комиссии:

Л.Н. Гордеева, заведующий

Е.С. Полтавская, заместитель  
заведующего по АХР

А.В. Кункель, старший воспитатель

С.Г. Шестопалова, завхоз

Н.В. Скибневская, педагог-психолог

Т.А. Соколовская, учитель-  
дефектолог

Е.А. Черепанова, делопроизводитель

Ю.А. Белова, председатель общего  
родительского собрания

Отчет рассмотрен на заседании Общего собрания трудового коллектива

МБДОУ «Д/с №56»

«11» апреля 2023, протокол заседания №3.

## СОДЕРЖАНИЕ

|  |    |
|--|----|
| Общие сведения об образовательной организации.....                                   | 4  |
| 1. Аналитическая часть.....  | 5  |
| 1.1. Оценка образовательной деятельности.....  | 5  |
| 1.2. Оценка системы управления организации.....                                      | 13 |
| 1.3. Оценка содержания и качества подготовки обучающихся.....                        | 17 |
| 1.4. Оценка организации учебного процесса.....                                       | 21 |
| 1.5. Оценка востребованности выпускников.....  | 25 |
| 1.6. Оценка качества кадрового обеспечения.....                                      | 26 |
| 1.7. Оценка учебно-методического обеспечения.....                                    | 28 |
| 1.8. Оценка библиотечно-информационного обеспечения.....                             | 29 |
| 1.9. Оценка материально-технической базы.....  | 30 |
| 1.10. Оценка функционирования внутренней системы оценки<br>качества образования..... | 33 |
| 1.11. Показатели деятельности организации, подлежащей<br>самообследованию.....       | 36 |

## Общие сведения об образовательной организации

|  |  |
|--|--|
| Полное название  | Муниципальное бюджетное дошкольное образовательное учреждение «Детский сад №56» (Далее МБДОУ)  |
| Юридический адрес                                      | 656010, г. Барнаул, ул. Эмилии Алексеевой, д. 53 (корпус 1), ул. Эмилии Алексеевой, д.39 (корпус 2)  |
| Учредитель   | Комитет по образованию города Барнаула   |
| Руководитель   | Гордеева Людмила Николаевна  |
| Телефон  | 8 (3852) 22-62-77  |
| Е-mail:  | <a href="mailto:mbdou.kid56@barnaul-obr.ru">mbdou.kid56@barnaul-obr.ru</a><br><a href="mailto:det.sad_56@mail.ru">det.sad_56@mail.ru</a>   |
| Адрес сайта  | <a href="http://доу56.рф/">http://доу56.рф/</a>  |
| Лицензия на право ведения образовательной деятельности | Серия 22Л01 №0001926<br>№152 от 17.03.2016<br>срок действия бессрочно  |
| Цель деятельность                                      | <p>Проектирование образовательного пространства МБДОУ в условиях реализации ФГОС ДО.</p> <p>Данная цель достигается путем решения следующих задач:</p> <ol style="list-style-type: none"> <li>1. Повышение уровня педагогической компетенции педагогов в ходе образовательной деятельности с учетом ФГОС ДО и реализации планов устранения профессиональных дефицитов.</li> <li>2. Создание единой системы образования на основе системно-деятельностного подхода, обеспечивающего развитие жизнерадостного, инициативного, социально-нравственного человека через приобщение к культуре и богатствам родного края.</li> <li>3. Поддержание системы здорового образа жизни в едином образовательном пространстве «Детский сад-семья».</li> </ol> |
| Приоритетное направление работы МБДОУ                  | Интеллектуальное и социально-нравственное развитие детей дошкольного возраста, физкультурно-оздоровительная работа, коррекция речевых нарушений и нарушений слуха у дошкольников   |
| Режим работы   | Пятидневный  |
| Выходные дни   | Суббота, воскресенье, праздничные дни  |

|   |               |
|---|---------------|
| Время работы                            | 07.00 – 19.00 |
| Длительность пребывания детей в группах | 12 часов      |
| Общее количество работающих групп       | 11            |
| Количество коррекционных групп          | 5             |
| Возраст детей                           | 1,5 – 7 лет   |
| Проектная мощность                      | 265 мест      |
| Количество детей в МБДОУ                | 242           |

## **1. Аналитическая часть**

### **1.1. Оценка образовательной деятельности**

Образовательная деятельность организована в соответствии со следующими нормативными документами с учетом основных образовательных программ дошкольного образования, санитарно-эпидемиологических правил и нормативов, с учетом недельной нагрузки:

- Федеральный закон от 29.12.2012 №273-ФЗ «Об образовании в Российской Федерации»;
- Федеральный закон от 31.07.2020 №304-ФЗ «О внесении изменений в Федеральный закон «Об образовании в Российской Федерации» по вопросам обучающихся»;
- СанПиН 2.4.3648-20 - «Санитарно-эпидемиологическими требованиями к организациям воспитания и обучения, отдыха и оздоровления детей и молодежи», СанПиН 2.3/2.4.3590- «Санитарно-эпидемиологические требования к организации общественного питания населения», СанПиН 1.2.3685-21 – «Гигиенические нормативы и требования к обеспечению безопасности и (или) безвредности для человека факторов среды обитания»;
- Приказ Министерства образования и науки Российской Федерации от 17.10.2013 г. № 1155 «Об утверждении федерального государственного образовательного стандарта дошкольного образования»;
- Письмо Министерства образования и науки Российской Федерации от 28.02.2014 №08- 249 «Комментарии к ФГОС дошкольного образования»;
- Приказ Министерства просвещения Российской Федерации от 31.07.2020 №373 «Об утверждении Порядка организации и осуществления образовательной деятельности по основным общеобразовательным программам-образовательным программам дошкольного образования»;
- Лицензия на образовательную деятельность;
- Устав МБДОУ.

Образовательная деятельность осуществляется на основании утвержденных:

- Основной образовательной программы дошкольного образования муниципального бюджетного дошкольного образовательного учреждения «Детский сад №56»;
- Адаптированной образовательной программы дошкольного образования для детей с общим нарушением речи;
- Адаптированной образовательной программы дошкольного образования для детей с нарушением слуха.
- Рабочей программы воспитания.

Таблица 2

| Название образовательной программы   | Сроки освоения                | Количество групп | Количество воспитанников |
|--|-------------------------------|------------------|--------------------------|
| Образовательная программа дошкольного образования муниципального бюджетного дошкольного образовательного учреждения «Детский сад №56»                          | 6 лет                         | 6                | 165                      |
| Адаптированная образовательная программа для детей с общим нарушением речи муниципального бюджетного дошкольного образовательного учреждения «Детский сад №56» | 1-2 года (по заключению ПМПК) | 3                | 55                       |
| Адаптированная образовательная программа для детей с нарушением слуха муниципального бюджетного  | 5 лет (по заключению ПМПК)    | 2                | 23                       |

|  |  |  |  |
|--|--|--|--|
| дошкольного образовательное учреждение «Детский сад №56» |  |  |  |
|--|--|--|--|

Образовательная программа дошкольного образования МБДОУ (далее - Программа) обеспечивает целостное, гармоничное, разностороннее развитие детей в возрасте от 1,5 до 7 лет и является основным документом, регламентирующим образовательную деятельность МБДОУ.

Программа реализуется на государственном языке Российской Федерации – русском.

Программа направлена на создание оптимальных условий развития дошкольников, открывающих возможности для позитивной социализации и индивидуализации ребёнка, его всестороннего личностного развития, развития инициативы и творческих способностей на основе сотрудничества с взрослыми и сверстниками в соответствующих дошкольному возрасту видах деятельности.

Обязательная часть Программы разработана на основе основной образовательной программы дошкольного образования «От рождения до школы» /Под ред. Н.Е. Вераксы, Т.С. Комаровой, М.А. Васильевой.

Образовательная область «Художественно-эстетическое развитие» по разделу «Изобразительная деятельность» для детей 2-3 лет реализуется по программе художественного воспитания, обучения и развития детей 2-7 лет «Цветные ладошки» / И.А. Лыкова. Образовательная область «Художественно-эстетическое развитие» по разделу «Музыкальная деятельность» для детей с 2 до 7 лет реализуется по программе музыкального воспитания детей дошкольного возраста «Ладушки» /И.М. Каплунова, И.А. Новоскольцева.

В части Программы, формируемой участниками образовательных отношений Образовательная область «Социально-коммуникативное развитие» представлена парциальной программой:

– «Цветик-семицветик». Программа психолого-педагогических занятий для дошкольников 3-4 года/ Н.Ю. Куражева (и др.); по ред. Н.Ю. Куражевой.

– «Цветик-семицветик». Программа психолого-педагогических занятий для дошкольников 4-5 лет Н.Ю. Куражева (и др.); по ред. Н.Ю. Куражевой.

– «Цветик-семицветик». Программа психолого-педагогических занятий для дошкольников 5-6 лет/ Н.Ю. Куражева (и др.); по ред. Н.Ю. Куражевой.

– «Цветик-семицветик». Программа психолого-педагогических занятий для дошкольников 6-7 лет Н.Ю. Куражева (и др.); по ред. Н.Ю. Куражевой.

Обе части Программы являются взаимодополняющими и необходимыми в условиях реализации ФГОС ДО. МБДОУ выступает как пространство развития и сотрудничества всех участников образовательного процесса: дети - родители-педагоги-администрация-социальные партнеры, заинтересованные в качестве образования детей с первой ступени. В основу взаимодействия положена гуманистическая парадигма, основанная на создании благоприятной ситуации развития детей в соответствии с их возрастными и индивидуальными, личностными потребностями, возможностями и задатками.

Программа реализуется в процессе разнообразных видов детской деятельности: игровой, коммуникативной, трудовой, познавательно-исследовательской, продуктивной (изобразительная, конструктивно-модельная и т.д.), музыкальной, чтения художественной литературы.

Основным документом, характеризующим специфику содержания образования и особенности организации коррекционно-развивающей работы в группах компенсирующей направленности, является Адаптированная программа дошкольного образования для детей с общим нарушением речи (Далее – Адаптированная программа).

Программа определяет содержание и организацию коррекционно-образовательного процесса в группах для детей с общим нарушением речи от 5 до 7 лет.

Обязательная часть Адаптированной программы разработана на основе:

- Примерной адаптированной основной образовательной программы дошкольного образования для детей с общим нарушением речи.
- Основной образовательной программы дошкольного образования «От рождения до школы» / Под редакцией Н.Е. Вераксы, Т.С. Комаровой, М.А. Васильевой;
- Комплексная образовательная программа дошкольного образования для детей с общим нарушением речи / Н.В. Нищева;
- Программы музыкального воспитания детей дошкольного возраста «Ладушки» / И.М. Каплунова, И.А. Новоскольцева (для детей с 2 до 7 лет) по образовательной области «Художественно-эстетическое развитие»;

Часть, формируемая участниками образовательных отношений разработана на основе:

- Программа психолого-педагогических занятий для дошкольников «Цветик семицветик» от 3 до 7 лет. / Под ред. Н.Ю. Куражевой по образовательной области «Социально-коммуникативное развитие».
- Парциальной программы «Обучение грамоте детей дошкольного возраста» Н.В. Нищевой по образовательной области «Речевое развитие».

Работа с детьми, имеющими речевые нарушения, осуществляется в двух направлениях: коррекционно-развивающее и общеобразовательное, причем



первое является ведущим. Адаптированная программа для детей с ОНР опирается на использование специальных методов, привлечение специальных методических пособий и дидактических материалов. Реализация Адаптированной программы для детей с ОНР подразумевает квалифицированную коррекцию нарушений развития детей в форме проведения групповых, подгрупповых и индивидуальных занятий. Адаптированная программа определяет примерное содержание образовательных областей с учетом возрастных и индивидуальных особенностей детей в различных видах деятельности.

Основным документом, характеризующим специфику содержания образования и особенности организации коррекционно-развивающей работы с детьми с ограниченными возможностями здоровья (с нарушением слуха), является Адаптированная программа дошкольного образования для детей с нарушением слуха (Далее – Адаптированная программа).

Адаптированная программа предназначена для работы с глухими детьми дошкольного и дошкольного возраста от 1.5-2 до 7 лет. Адаптированная рассчитана на 5 лет обучения и содержит необходимый материал для организации воспитательно-образовательного процесса с каждой возрастной группой детей по разным направлениям педагогической работы, обеспечивающей разностороннее развитие глухого ребенка-дошкольника и подготовку его к школьному обучению.

Обязательная часть Адаптированной программы разработана на основе:

- Примерной адаптированной основной образовательной программы дошкольного образования для детей с нарушением слуха.
- Основной образовательной программы дошкольного образования «От рождения до школы» / Под редакцией Н.Е. Вераксы, Т.С. Комаровой, М.А. Васильевой;
- Программа для специальных дошкольных учреждений: Воспитание и обучение глухих детей дошкольного возраста / Л.П. Носкова, Л.А. Головчиц, Н.Д. Шматко;
- Программа для специальных дошкольных учреждений: Воспитание и обучение слабослышащих детей дошкольного возраста / Л.П. Носкова, Л.А. Головчиц, Н.Д. Шматко
- Программы музыкального воспитания детей дошкольного возраста «Ладушки» / И.М. Каплунова, И.А. Новоскольцева (для детей с 2 до 7 лет) по образовательной области «Художественно-эстетическое развитие»;

Часть, формируемая участниками образовательных отношений разработана на основе:

– Программа психолого-педагогических занятий для дошкольников «Цветик семицветик» от 3 до 7 лет. / Под ред. Н.Ю. Куражевой по образовательной области «Социально-коммуникативное развитие».

Программа построена с учетом общих закономерностей развития детей дошкольного возраста и направлена на обеспечение разностороннего развития слабослышащих детей на основе изучения их возрастных возможностей и приобщения ко всему, что доступно их слышащим сверстникам.

В программе представлены организация и содержание коррекционно-воспитательной работы с учетом уровня психического развития слабослышащего ребенка, структуры дефекта, индивидуальных особенностей. Здесь также нашли отражение основные виды детской деятельности и развивающие факторы, заложенные в каждом из них. В программе раскрыта последовательность формирования речи как средства общения и познания окружающего мира, использование разных форм словесной речи (устной, письменной, при необходимости дактильной) в зависимости от этапа обучения. Важным условием организации коррекционно-воспитательной работы в дошкольном учреждении для слабослышащих является применение звукоусиливающей аппаратуры коллективного и индивидуального пользования на всех занятиях и в режимные моменты, широкое использование и развитие остаточного слуха.

В программе отражены преемственные связи между дошкольным учреждением и специализированной общеобразовательной школой №1 г. Барнаула.

Коррекционная работа с детьми, имеющими нарушения слуха и речи, в течение года строилась в соответствии с планами учителей-логопедов и учителей дефектологов. Были проведены следующие виды работ: обследование детей, участие в проведении родительских собраний; индивидуальные консультации для родителей и педагогов, исправление звукопроизношения, формирование слоговой структуры слова, развитие фонематического восприятия, анализа синтеза и представлений, совершенствование лексико-грамматической стороны родного языка и т.д. Анализ индивидуальных занятий выявил, что педагоги постоянно включают разнообразные упражнения на развитие физиологического и речевого дыхания, используют на своих занятиях интересные, нестандартные пособия, при этом учитывают индивидуальные возможности детей.

В МБДОУ разработаны и реализуются рабочие программы воспитателей возрастных групп, рабочие программы учителей-логопедов, рабочие программы учителей-дефектологов, рабочая программа педагога психолога, рабочие программы музыкальных руководителей, рабочие программы инструкторов по физической культуре.

Чтобы выстроить стратегию воспитательно-образовательной работы в 2022 проводился анализ состава семей воспитанников. Воспитательно-образовательная работа в МБДОУ строится в соответствии с действующим законодательством, с учетом Рабочей программы воспитания, возрастных и индивидуальных особенностей воспитанников, с использованием разнообразных форм и методов, во взаимосвязи педагоги-родители. Целью воспитательной работы является осуществление непрерывного педагогического процесса по воспитанию детей дошкольного и младшего школьного возраста на единых подходах и принципах. Принцип непрерывности и преемственности содержания, в котором программный материал располагается в последовательности с учетом возрастающей детской компетентности; интеграции программных областей знаний, которая позволяет ребенку охватить не только конкретное содержание отдельных направлений, но и целостную картину мира.

Развивающая предметно-пространственная среда в МБДОУ полифункциональна, насыщена, пригодна для совместной деятельности взрослого и ребенка, самостоятельной деятельности детей, отвечающей потребностям детского возрастного периода. Пространство групп организовано в виде отдельных локаций, которые оснащены большим количеством развивающего материала (развивающие материалы, игровое оборудование, материалы для творчества и т.д.). Все и предметы, и оборудования доступны детям. Организация пространства на локации позволяет дошкольникам выбрать для себя занятия по интересам, чередовать их в течение дня. Оснащение локаций в группах меняется в соответствии с тематическим планированием.

В МБДОУ функционирует 11 групп. В соответствии с современными психолого-педагогическими, медицинскими рекомендациями, требованиям СанПин группы комплектуются по возрастному принципу с учетом пожелания родителей: группа раннего возраста (с 1,5 до 3 лет) -1, вторая младшая группа (с 3 до 4 лет) – 1; средняя группа (с 4 до 5 лет) – 1, старшая группа (с 5 до 6 лет) -2, подготовительная к школе группа (с 6 до 7 лет) – 1. Речевые группы для детей с ОНР: старшая группа (с 5 до 6 лет) -1, подготовительная к школе группа (с 6 до 7 лет) -2. Разновозрастные группы с нарушением слуха – 2.

За периоды 2021, 2022 года МБДОУ комплектуется на 100%, согласно муниципальному заданию комитета по образованию. Среднесписочный состав воспитанников за 2022 год составил 243 воспитанника. Состояние здоровья и физического развития воспитанников удовлетворительные. С каждым годом в МБДОУ все меньше детей с первой группой здоровья, но и имеются дети и с третьей группой здоровья. Это объясняется рядом объективных и субъективных причин: неблагоприятная экологическая; увеличение количества детей, рождающихся с врожденными заболеваниями. Распределение детей, посещающих МБДОУ на конец 2022 года следующее: I группа – 27, II группа – 200, III группа – 16 (что на 24% меньше прошлогоднего

показателя). Физическое развитие воспитанников следующее: 39 детей имеют уровень физического развития выше среднего, 204 воспитанника имеют средний уровень физического развития. В 2022 году МБДОУ посещало 24 ребенка инвалида. Все прошли обучение по адаптированной образовательной программе дошкольного образования для детей с нарушением слуха. Согласно ИПРА и Протоколам ТПМПК создание специальных условий обучения для данных детей не требовалось.

В течение всего отчетного периода проводился мониторинг посещаемости и заболеваемости детей в группах, выявлялись и анализировались причины непосещения отдельными детьми детского сада. В МБДОУ ежегодно организуются и проводятся мероприятия по профилактике гриппа и ОРВИ, организуются беседы и дидактические игры с воспитанниками из цикла «Валеология», «ОБЖ», проводятся педагогические и социально-просветительские мероприятия по приобщению родителей (законных представителей) к здоровому образу жизни. Систематически воспитателями всех возрастных групп проводилась работа по устранению пропусков без уважительных причин. Кроме того, проводится постоянная индивидуальная работа с родителями (законными представителями), дети которых длительное время систематически не посещают детский сад.

Детей из полных семей было –85%, детей из неполных семей –15%. Работа с родителями направлена на информирование о содержании работы МБДОУ, вовлечение родителей в жизнь воспитанников, привлечение внимания к успехам и проблемам дошкольников. Предусмотрена открытость педагогического процесса, индивидуальное ознакомление с диагностическими данными ребенка, создана атмосфера взаимной поддержки и общности интересов. За 2022 год удовлетворенность родителей образовательной работой дошкольного учреждения составила 97,5%, что свидетельствует о качественной организации воспитательно-образовательной работы в МБДОУ.

В 2022 году в МБДОУ оказывались шесть дополнительных образовательных услуг: Художественная студия «Улыбка», Спортивная секция «Веселые движения», Спортивная секция «Тхэквондо», Коррекция звукопроизношения «Звуковичок», Обучение чтению «Читайка», «АРТ-студия». За 2022 данными услугами воспользовались 235 воспитанников, что на 3 % больше, чем в 2021 году. Дополнительное образование в МБДОУ реализуется стабильно активно. В дополнительном образовании задействовано более 80% воспитанников МБДОУ. Для развития дополнительного образования в МБДОУ в 2023 году планируется информационно-просветительская работа с родителями (законными представителями) и обучающие мероприятия для педагогов.

Выводы и рекомендации по разделу: Организация образовательной деятельности в МБДОУ «Детский сад №56» обеспечивает разностороннее

развитие детей с учетом их возрастных и индивидуальных особенностей, переходу на следующую ступень образования – начальную школу.

## 1.2. Оценка системы управления организацией

Управление МБДОУ «Д/с №56» осуществляется в соответствии с законодательством Российской Федерации от 29.11.2012 №273-ФЗ «Об образовании в Российской Федерации», Уставом учреждения и строится на принципах единоначалия и самоуправления. На принципах демократии, открытости, приоритета общечеловеческих ценностей, охраны жизни и здоровья человека, свободного развития личности, гражданственности, патриотизма, ответственности, правовой культуры, единства образовательного процесса на территории Российской Федерации в рамках развития этнокультурных особенностей и традиций народов Российской Федерации в условиях многонационального государства. Единоличным исполнительным органом МБДОУ «Д/с №56» является заведующий, который осуществляет текущее руководство деятельностью МБДОУ «Д/с №56», за исключением вопросов, отнесенных Уставом к компетенции Учредителя, в лице председателя комитета по образованию города Барнаула А.Г. Муль. Заведующий назначается Учредителем с последующим заключением трудового договора, в котором определяются права и обязанности заведующего и его ответственность перед Учредителем.

**Заведующий:** Гордеева Людмила Николаевна.

**Заместитель заведующего по АХР:** Полтавская Елена Степановна.

**Старший воспитатель:** Кункель Анжелика Владимировна.

**Завхоз:** Шестопалова Светлана Григорьевна.

Модель управления в МБДОУ «Д/с №56» имеет следующую структуру, отраженную на рисунке 1.

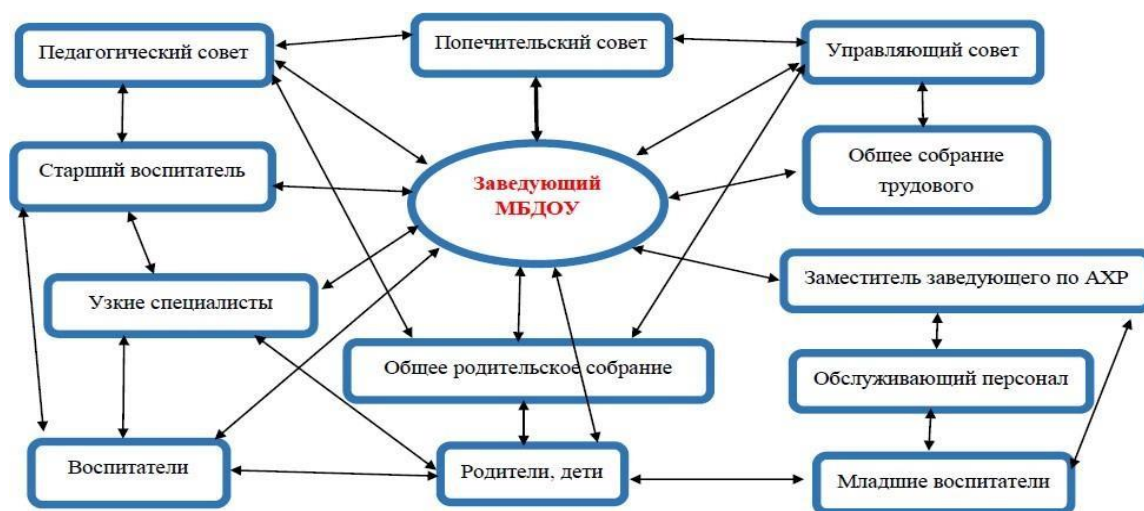


Рис.1. Модель управления в МБДОУ «Д/с №56»

Управление МБДОУ строится на принципах единоначалия и коллегиальности. Коллегиальными органами управления являются: Управляющий совет, Педагогический совет, Общее родительское собрание.

Порядок выборов коллегиальных органов управления Учреждением и их компетенция определяются Уставом Учреждения.

Попечительский совет: произведено 4 заседания, рассмотрены вопросы:

- о содержании работы МБДОУ в весенне-летний период;
- об охране жизни и здоровья воспитанников;
- о подготовке здания и территории МБДОУ к учебному году, к проведению ремонтных работ;
- об утверждении сметы расходов на проведение ремонтных работ;
- отчет о расходовании внебюджетных средств (ежеквартально);
- о результатах работы Попечительского совета;
- об основных направлениях деятельности Учреждения;
- об утверждении перечня платных образовательных услуг;
- о рассмотрении муниципального задания и плана финансово-хозяйственной деятельности Учреждения;
- об организации питания воспитанников;
- о состоянии заболеваемости.

Общее собрание трудового коллектива: проведено 6 заседаний, рассмотрены вопросы:

- о заболеваемости и посещаемости;
- об утверждении отчета по самообследованию за 2022 год;
- о подготовке к летнему оздоровительному сезону;
- об усилении мер по пожарной безопасности в весенне-летний период;
- о результатах готовности Учреждения к новому учебному году;
- о правилах внутреннего трудового распорядка;
- о подготовке к зимнему периоду;
- об организации работы по охране жизни и здоровья воспитанников в Учреждении;
- об утверждении плана работы по пожарной безопасности;
- о внесении изменений в оплату труда работников Учреждения;
- об усилении бдительности при возникновении чрезвычайных ситуаций;
- о рассмотрении и выдвижении кандидатур к награждению;
- о согласовании локальных актов: Положения об организации питания воспитанников; Положение об оказании платных образовательных услуг; Положение о системе наставничества педагогических работников в МБДОУ «Д/с №56»;

- об итогах работы МБДОУ, результаты анкетирования родителей по вопросу удовлетворенности деятельностью Учреждения;
- о выборах в состав Управляющего совета;
- об оценке качества и результативности работников МБДОУ (жалоб, претензий в течение года по результатам оценки не поступало);
- об утверждении плана работы Управляющего совета;
- о профилактике простудных заболеваний;
- о выполнении плана работы по реализации Программы воспитания;
- об организации работы по обеспечению безопасности в МБДОУ;
- об организации питания в Учреждении;

Управление педагогической деятельностью в 2022 году осуществлял педагогический совет Учреждения, в состав которого входят все педагоги МБДОУ. Тематика заседаний педагогического совета Учреждения соответствовала годовому плану работы. Педагогический совет обеспечивал взаимодействие всех участников образовательных отношений и педагогической целесообразности их деятельности.

На заседаниях Педагогического совета приняты: образовательные и адаптированные программы учреждения и педагогов, годовой план работы, учебный план, календарный учебный график; принята рабочая программа воспитания; учебный план и календарный учебный график.

В 2022 году проведено 2 заседания Общего родительского собрания МБДОУ. В ходе собраний проходило согласование изменений и дополнений Положений МБДОУ, затрагивающих интересы воспитанников. Рассматривались вопросы:

- утверждение перечня платных образовательных услуг на учебный год;
- выбор представителей родительской общественности составе попечительского совета, ревизионной и бракеражной комиссии;
- вопросы организации питания воспитанников;
- проведение выпускных мероприятий в МБДОУ;
- формы взаимодействия педагогов и родителей в вопросах воспитания, обучения и развития дошкольников.

Таким образом, в МБДОУ реализуется возможность участия в управлении учреждением всех участников образовательного процесса.

В Учреждении функционирует первичная профсоюзная организация, которая обеспечивает защиту социально-трудовых прав и профессиональных интересов сотрудников. В 2022 году первичная профсоюзная организация принимала активное участие в работе МБДОУ: согласование локальных актов, нормативно-правовых документов, имеющих отношение к выполнению трудового законодательства; члены первичной профсоюзной организации

входили в состав различных комиссий, являются членами Управляющего совета при распределении выплат стимулирующего характера.

В системе управления Учреждением используются современные ИКТ технологии, что значительно ускоряет процесс управленческой деятельности в режиме развития, повышая ее эффективность.

В Учреждении в соответствии с приказом Министерства образования и науки Алтайского края от 08.02.2017 № 277 «Об утверждении Положения о порядке и условиях компенсации части платы, взимаемой с родителей (законных представителей) за присмотр и уход за ребенком в образовательных организациях Алтайского края» организована работа по предоставлению льгот: выплат компенсации части родительской платы за присмотр и уход за воспитанниками: по заявлению родителей и предоставлению необходимых документов производятся выплаты компенсационной части, взимаемой с родителей (законных представителей) за содержание ребенка в детском саду в соответствии с законодательством РФ (многодетные семьи – 20, малообеспеченные семьи – 27).

В соответствии с Указом Губернатора Алтайского края от 28.10.2022 № 167 «О дополнительных мерах социальной поддержки семей граждан, призванных на военную службу» От оплаты за содержание за детьми освобождаются семьи мобилизованных и участников СВО (5 семей).

От оплаты за присмотр и уход за детьми освобождаются семьи детей-инвалидов (23 семьи), согласно законодательству РФ.

Льгота по оплате содержания детей предоставляется ежегодно на основании заявления родителей (законных представителей) и документов, подтверждающих наличие у семьи права на льготу, а также на основании дополнительного соглашения с родителями воспитанников.

В течение 2022 года деятельность администрации Учреждения была направлена на проектирование, результативность организации образовательной деятельности, так же на оценку соблюдения работниками действующего законодательства, приказов Учредителя и Учреждения, требований локальных актов, посредством проведения контрольных мероприятий, осуществляемых в порядке руководства и контроля в пределах своей компетенции. Деятельность по внутриучрежденческому контролю осуществляется в соответствии с «Положением о внутриучрежденческом контроле в Учреждении».

Анализ плана контроля за 2022 год, показал, что контрольные мероприятия спланированы в соответствии с целями и задачами деятельности Учреждения, контроль осуществлялся в соответствии с планом-графиком. План внутриучрежденческого контроля включал основные направления деятельности Учреждения: организация образовательного процесса и профессиональная компетентность педагогов, организация воспитательно-



образовательного процесса, охрана жизни и здоровья воспитанников, организация питания, охрана труда и соблюдение техники безопасности, ГО ЧС, противопожарная безопасность, финансово-хозяйственный контроль, кадровое делопроизводство.

В Учреждении соблюдается исполнительская дисциплина: имеется номенклатура дел; регистрируется входящая и исходящая документация; - осуществляется работа по изучению и реализации нормативных документов (приказов, инструкций). По итогам 2022 года систему управления МБДОУ можно оценить, как эффективную, позволяющую учесть мнение работников и всех участников образовательных отношений.

### **1.3. Оценка содержания и качества подготовки обучающихся**

Специфика дошкольного детства, а также системные особенности дошкольного образования делают неправомерными требования от ребенка дошкольного возраста конкретных образовательных достижений и обуславливают необходимость определения результатов освоения образовательной программы в виде целевых ориентиров (п.4.1. ФГОС ДО). Содержание и качество воспитательно-образовательного процесса в МБДОУ соответствует требованиям ФГОС ДО в части выполнения требований к условиям реализации Основной и Адаптированной программы ДО, требованиям к результатам, а также, соответствует основным показателям, утверждённым Программой развития МБДОУ. Целевые ориентиры выступают основанием и преемственности дошкольного и начального общего образования и при соблюдении требований к условиям реализации Основной и Адаптированной программы ДО, целевые ориентиры предполагают формирование у детей дошкольного возраста предпосылок учебной деятельности на этапе завершения ими дошкольного образования.

Результаты педагогических наблюдений показывают хороший уровень освоения Основной и Адаптированной программы МБДОУ, что позволяет качественно корректировать индивидуальный образовательный маршрут для каждого ребенка. Ежегодно в сентябре и мае проводится индивидуальная диагностика развития уровня освоения детьми Образовательной программы дошкольного образования с детьми общеразвивающих групп и Адаптированной образовательной программы для детей с ОНР, Адаптированной образовательной программы для детей с нарушением слуха.

Диагностика осуществлялась в режиме работы МБДОУ, не занимая дополнительного времени, за исключением времени, которое отводилось на сон. В качестве основным методом диагностики, позволяющих выявить степень реализации программы и уровень развития детей, применялись: наблюдения, изучение продуктов их продуктивной деятельности (рисунки, аппликации и др.), несложные эксперименты (в виде отдельных поручений ребенку, проведение дидактических игр), беседы.

При организации педагогами соблюдаются следующие требования: создание эмоционального комфорта ребёнка; индивидуальный подход к ребёнку, уважение его личности; учёт интересов и уровня развития ребёнка; отбор материалов для каждого ребёнка в зависимости от индивидуальной ситуации развития. Результаты оценки индивидуального развития при обследовании заносятся в диагностическую таблицу. Заполненные таблицы позволяют сделать количественный и качественный анализ степени реализации программы и уровней развития каждого отдельного ребенка и общегрупповую тенденцию.

Результаты диагностики – это отправные точки индивидуальных образовательных маршрутов для каждого ребенка.

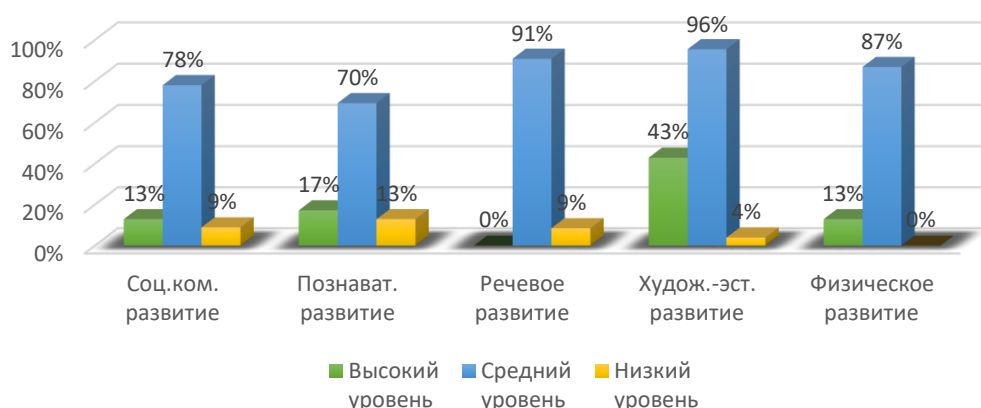
Анализ результатов освоения образовательных областей Основной и Адаптированной программы дошкольного образования МБДОУ в 2022 году отражает положительную динамику развития детей. Общий сравнительный анализ показывает следующее:



### Адаптированная образовательная программа дошкольного образования для детей с ОНР МБДОУ "Д/с №56" Обобщенные данные



### Адаптированная программа дошкольного образования для детей с нарушением слуха МБДОУ "Д/с №56" Обобщенные данные



Несмотря, на достаточное высокий общий уровень освоения воспитанниками программного материала необходимо обратить внимание педагогического коллектива на программное содержание образовательной области «Социально-коммуникативное развитие». В частности, отмечаются затруднения у вновь прибывших детей, в налаживании контакта со сверстниками, соблюдение элементарных правил в совместной игре, владение конструктивными способами взаимодействия друг с другом и взрослым (договариваться, обмениваться, предметами, распределять действия). Таким

образом следует уделить особое внимание воспитанию у дошкольников конструктивных способов взаимодействия друг с другом.

Достижению стабильных положительных результатов способствовала продуктивная работа. В течение года, педагоги организовывали целенаправленную работу по развитию познавательного потенциала у детей дошкольного возраста, развивали и поддерживали детскую активность, исследовательский интерес и любопытство. Организованная образовательная деятельность строилась с учетом уровня интеллектуального развития детей, развития психических процессов. При обучении детей способам познания происходило формирование первичных навыков работы с информацией, получаемой из разных источников (вербальных и наглядных). Для этого успешно применялись мнемодиагностики, схемы и алгоритмы действий, ребенку предоставлялась возможность самостоятельно строить алгоритм деятельности без зрительной опоры, что в свою очередь способствовало формированию умений удерживать план действий в памяти.

Участие в конкурсах муниципального, регионального, федерального уровня различной направленности, подтвердило мотивированность и успешность работы по данному направлению: воспитанники, награждены многочисленными дипломами, грамотами победителей и лауреатов, сертификатами участников.

В 2022 году в МБДОУ приняли 27 детей, в возрасте от 1,5 до 3 лет, ранее не посещавших ДОО. По результатам психолого-педагогического наблюдения адаптации детей к условиям МБДОУ получены следующие результаты: легкая степень – 47%; средняя или условно благоприятная степень адаптации – 43%; тяжелая или неблагоприятная степень адаптации – 10 %. Положительные результаты адаптации вновь прибывших детей являются результатом системной работы администрации МБДОУ, воспитателей данной группы, педагога-психолога, узких специалистов, задействованных в работе с детьми данного возраста.

17 воспитанников были приняты в МБДОУ в 2022 году в старшую группу (5-6 лет) на обучение по Адаптированной программе дошкольного образования для детей с ОНР, 20 воспитанников были приняты в МБДОУ в 2022 году в старшую группу (6-7 лет) на обучение по Адаптированной программе дошкольного образования для детей с ОНР. Все 100% воспитанников успешно адаптировались к условиям группы компенсирующей направленности.

Проверки контрольно-надзорных органов в части качества образовательной деятельности в 2022 году не осуществлялись.

Выводы и рекомендации по разделу: Содержание и качество воспитательно-образовательного процесса в МБДОУ соответствует требованиям ФГОС ДО к условиям реализации Программы. На перспективу

следует активно применять имеющие современные образовательные технологии с целью повышения качества образовательной деятельности.

#### **1.4. Оценка организации учебного процесса.**

Образовательная деятельность соответствует Закону Российской Федерации от 29.12.2012 № 273-ФЗ «Об образовании в Российской Федерации»; СП 2.4.3648-20 «Санитарно-эпидемиологические требования к организациям воспитания и обучения, отдыха и оздоровления детей и молодежи); ФГОС ДО «Федеральный государственный образовательный стандарт дошкольного образования» (утвержден приказом Министерства образования РФ от 17 октября 2013г. №1155; Уставу МБДОУ «Д/с №56». Образовательный процесс в МБДОУ строится в соответствии с учебным планом, который является нормативным актом, устанавливающим перечень образовательных областей и объём учебного времени, отводимого на проведение непосредственно образовательной деятельности. Образовательный процесс в МБДОУ строится с учетом контингента воспитанников, их индивидуальных и возрастных особенностей, социального заказа родителей (законных представителей). При организации образовательного процесса обеспечивается единство воспитательных, развивающих и обучающих целей и задач, при этом решаются поставленные цели и задачи, не допускаются перегрузки детей. Образовательный процесс реализуется в режиме пятидневной рабочей недели. Учебный год в МБДОУ начинается с 01 сентября. Если этот день приходится на выходной день, то учебный год начинается в первый, следующий за ним рабочий день. Продолжительность учебного года с 01 сентября по 31 мая. В учреждении составлен и действует годовой календарный учебный график

Количество детей каждой группы соответствует нормам СанПиН. Основной формой организации обучения в дошкольном образовательном учреждении является непосредственно образовательная деятельность (ООД). Она организуется и проводится педагогами в соответствии с основной образовательной программой МБДОУ, адаптированной образовательной программой МБДОУ и рабочими программами педагогов.

Планирование учебной нагрузки в течение недели составлено в соответствии с Санитарно-эпидемиологическими требованиями к устройству, содержанию и организации режима работы в дошкольных организациях (СП 3.1/ 2.4. 3598-20). Продолжительность учебной недели – 5 дней (с понедельника по пятницу). Объем недельной образовательной нагрузки представлены в Таблице 1.

|   |            |           |           |                  |
|---|------------|-----------|-----------|------------------|
| Возрастная группа   | 2<br>млад. | средняя   | старшая   | подготовительная |
| Количество ООД в неделю   | 10         | 11        | 13        | 14               |
| Длительность ООД  | 15 мин     | 20 мин    | 25 мин    | 30 мин           |
| Минимальный перерыв между НОД   | 10 мин     | 10 мин    | 10 мин    | 10 мин           |
| Объем недельной образовательной нагрузки (ООД) (без учета дополнительных образовательных услуг) | 2ч 30 мин  | 3ч 30 мин | 5 ч 20мин | 7 ч 30 мин       |

Учебный план устанавливает перечень образовательных областей в соответствии с ФГОС ДО и объем недельной образовательной нагрузки.

Реализация учебного плана предполагала комплексность подхода и обязательный учет принципа интеграции образовательных областей, обеспечивающий развитие детей одновременно в разных областях в соответствии с особенностями развития воспитанников, индивидуальными склонностями и интересами детей.

В структуре учебного плана выделены две части: обязательная часть и часть, формируемая участниками образовательных отношений. Обе части являются взаимодополняющими.

Обязательная часть учебного плана обеспечивала выполнение обязательной части Программы и предполагала комплексность подхода к развитию детей во всех пяти взаимодополняющих образовательных областях. Решение образовательных задач обязательной части осуществлялось через организованную образовательную деятельность (не сопряженную с одновременным выполнением педагогами функций по присмотру и уходу за детьми), а также образовательную деятельность и организацию культурных практик в ходе режимных моментов.

Организованная образовательная деятельность осуществлялась через организацию различных видов детской деятельности или их интеграцию с использованием разнообразных форм и методов работы, выбор которых педагогами осуществлялся самостоятельно в зависимости от контингента детей, их индивидуальных склонностей и интересов, уровней освоения детьми Программы и решения конкретных образовательных задач. В учебном плане каждой образовательной области соответствуют учебные компоненты, направленные на реализацию основных целей и задач психолого-педагогической работы по образовательным областям.

ООД включает обязательное проведение физкультурных минуток на занятиях статичного вида. Во время проведения зарядки и физкультурных занятий проводятся упражнения на правильное формирование стопы и

осанки. Организация образовательной деятельности в группах раннего и младшего возраста в адаптационный период носит индивидуальный характер.

В образовательном процессе используется интегрированный подход, который позволяет гибко реализовывать в режиме дня различные виды детской деятельности. Организация жизнедеятельности предусматривает, как организованные педагогами совместно с детьми (ООД, развлечения) формы детской деятельности, так и самостоятельную деятельность детей.

Построение образовательного процесса основывается на адекватных возрасту формах работы с детьми. Выбор форм работы осуществляется педагогом самостоятельно и зависит от контингента воспитанников, оснащенности, культурных и региональных особенностей, от опыта и творческого подхода педагога в соответствии с календарно- тематическим планированием.

В работе с детьми используются преимущественно игровые, сюжетные и интегрированные формы образовательной деятельности. Обучение происходит опосредованно, в процессе увлекательной деятельности. В старшем дошкольном возрасте (старшая и подготовительная к школе группы) выделяется время для занятий учебно- тренирующего характера. Для детей с ОВЗ (воспитанники группы для детей с ТНР) учителем- логопедом организуется дополнительно совместная фронтальная, подгрупповая и индивидуальная деятельность.

Режим дня в МБДОУ строится в соответствии с возрастными психофизиологическими особенностями детей и способствует их гармоничному развитию, а также социальному заказу родителей (законных представителей). Основу режима дня составляет точно установленный распорядок сна и бодрствования, приемов пищи, гигиенических и оздоровительных процедур, организованной образовательной деятельности, прогулок и самостоятельной деятельности детей. Режим дня скорректирован с учетом особенностей работы ДОУ (контингент детей, климат, длительность светового дня), холодного и теплого периодов. При осуществлении режимных моментов учитываются индивидуальные особенности ребенка (длительность сна, темп деятельности и т.д.).

Особое внимание в режиме дня дошкольников уделялось здоровьесберегающим мероприятиям:

- физкультурным занятиям с включенным компонентом корригирующих упражнений как одному из важнейших условий воспитания здорового ребенка;
- закаливающим процедурам (хождение по «дорожке здоровья», сухое обтирание и самомассаж).

Оздоровительный процесс включал: профилактические, лечебно-

оздоровительные мероприятия (специальные закаливающие процедуры, профилактические мероприятия, физкультурно-оздоровительные мероприятия, санитарно-просветительская работа с сотрудниками и родителями); организацию рационального питания; десятидневное меню разработано с учетом калорийности пищевых веществ жиров, белков и углеводов; санитарно-гигиенические и противоэпидемиологические мероприятия; рациональный режим жизни; двигательную активность во время образовательного цикла (физкультминутки, релаксационные паузы, пальчиковая гимнастика, динамические паузы, специальные оздоровительные подвижные игры, игровые часы); комплекс закаливающих мероприятий (утренняя гимнастика, в том числе и с музыкальным сопровождением, оздоровительный бег, гимнастика после дневного сна; работу с детьми по воспитанию культурно-гигиенических навыков и формированию здорового образа жизни; использование здоровьесберегающих технологий и методик (дыхательные гимнастики, индивидуальные физические упражнения и игры, ритмопластика); режим проветривания.

Коррекционно-развивающая работа с детьми с ОНР и с детьми с нарушением слуха построена на основе использования поэтапной системы. Она включает в себя три этапа работы:

- диагностика уровня развития ребенка;
- планирование работы на основе дифференцированного подхода в зависимости от структуры речевого дефекта и учета сопутствующих нарушений вторичного характера и последующее осуществление плана работы;
- отслеживание динамики развития.

В соответствии с профилем группы образовательная область «Речевое развитие» выдвинута в Программе на первый план, так как овладение родным языком является одним из основных элементов формирования личности. Такие образовательные области, как «Познавательное развитие» «Социально-коммуникативное развитие», «Художественно-эстетическое развитие» тесно связаны с образовательной областью «Речевое развитие» и позволяют решать задачи умственного, творческого, эстетического и нравственного развития, и, следовательно, решают задачу всестороннего гармоничного развития личности каждого ребенка. Отражая специфику работы в логопедической группе и учитывая основную ее направленность, а также имея в виду принцип интеграции образовательных областей, задачи речевого развития включены не только в образовательную область «Речевое развитие», но и в другие области.

Основными механизмами реализации АООП являются оптимально выстроенное взаимодействие специалистов образовательного учреждения, обеспечивающее системное сопровождение детей с ограниченными



возможностями здоровья (ОНР) специалистами различного профиля в образовательном процессе, и социальное партнёрство, предполагающее профессиональное взаимодействие образовательного учреждения с внешними ресурсами (организациями различных ведомств, общественными организациями и другими институтами общества).

Таким образом:

1. Образовательная деятельность в МБДОУ организуется в соответствии с нормативными документами и локальными актами детского сада, в соответствии с учебным планом.
2. Наполняемость групп и длительность образовательной деятельности соответствует требованиям СанПиН. Количество занятий в неделю не превышает нормы максимальной нагрузки.
3. Ежегодно проводится внутренний мониторинг освоения детьми основной образовательной программы на основе целевых ориентиров в процессе педагогического наблюдения.

Перспективы:

1. Продолжать организовывать совместную работу детского сада и школы по вопросам преемственности ступеней дошкольного и начального общего образования.
2. Создавать условия для индивидуализации и дифференциации обучения дошкольников с особыми образовательными потребностями путем проектирования индивидуального образовательного маршрута.
3. Внедрять в практику современные, инновационные технологии и формы работы с детьми.

Таким образом, образовательный процесс организуется в соответствии с действующим законодательством, соблюдено разумное чередование самостоятельной деятельности детей и организованных занятий, совместных и индивидуальных игр, физических и умственных нагрузок, активной деятельности и отдыха. Большое внимание уделяется сохранению здоровья детей, их всестороннему развитию.

Выводы и рекомендации по разделу: организация учебного процесса осуществляется в контексте ФГОС ДО, созданы благоприятные условия для реализации рабочих программ, здоровьесберегающих технологий и проектов, с учетом индивидуальных особенностей и потребностей воспитанников.

### **1.5. Оценка востребованности выпускников**

В отчетный период в Учреждении состоялся выпуск 69 воспитанников: 29 детей из группы общеразвивающей направленности и 40 детей из групп компенсирующей направленности. Так как целевые ориентиры не подлежат непосредственной оценке, в том числе в виде педагогической диагностики

(мониторинга), и не являются основанием для их формального сравнения с реальными достижениями детей, освоение образовательной программы дошкольного образования не сопровождалось оценкой итогового развития детей. Но при этом максимально приближенное достижение планируемых целевых ориентиров образовательной программы дошкольного образования стали достаточным основанием для обеспечения преемственности дошкольного и начального общего образования. У выпускников сформированы предпосылки к учебной деятельности на этапе завершения ими дошкольного образования.

Преемственность в образовательной деятельности между МБДОУ, МБОУ «Гимназия №74», осуществляется на основании Договора о сотрудничестве и плана осуществления преемственности в работе на учебный год. Все выпускники МБДОУ в 2022 году зачислены и обучаются в общеобразовательных организациях г. Барнаула.

Вывод по разделу: воспитанники МБДОУ социально адаптированы, соответствуют социально - нормативным возрастным характеристикам возможных достижений ребенка в соответствии с ФГОС ДО, что говорит об уровне готовности выпускников к обучению в школе.

### 1.6. Оценка качества кадрового обеспечения

Учреждение укомплектовано педагогическими кадрами на 100 %. в 2022 году образовательную деятельность осуществляли:

Таблица 2

#### Характеристика кадрового состава

|  |                                      |    |
|--|--------------------------------------|----|
| Характеристика педагогического коллектива                          | старший воспитатель                  | 1  |
|  | музыкальный руководитель             | 2  |
|  | инструктор по физической культуре    | 2  |
|  | педагог-психолог                     | 1  |
|  | учитель-логопед                      | 3  |
|  | учитель-дефектолог                   | 2  |
|  | воспитатель                          | 22 |
| Итого:   |                                      | 33 |
| Образовательный уровень  | Высшее образование                   | 24 |
|  | Среднее профессиональное образование | 9  |
| Уровень квалификации   | Высшая категория                     | 16 |
|  | Первая категория                     | 9  |
|  | Без категории                        | 8  |
| Педагогов, имеющих ученые степени и ученые звания в Учреждении нет |                                      |    |

Молодых специалистов со стажем работы до трех лет в МБДОУ – 2, 5 педагогов, имеет стаж работы до 5-лет; 7 педагогов имеют стаж работы от 5-ти до 15 лет; 19 педагогов имеют педагогический стаж более от 15 до 45 лет.

За 2022 год прошли аттестацию 5 педагогических работников МБДОУ на первую квалификационную категорию аттестованы – 2 педагога, на высшую 3. В течение 2022 года регулярно проводились методические и контрольные мероприятия в МБДОУ с целью оказания консультативной помощи специалистам и воспитателям, проверки документации по методической работе.

В 2022 году курсы повышения квалификации прошли 6 педагогов МБДОУ: в ООО «ЦНОИ» г. Санкт-Петербург.

Все 100% педагогов и большая часть родителей воспитанников в 2022 году прошли обучение по программе «Основы здорового питания» для формирования у детей дошкольного возраста необходимых гигиенических навыков и здоровых пищевых стереотипов поведения на этапе роста и развития ребенка. Данные материалы подготовлены в рамках национального проекта «Демография» санитарно-просветительские программы» и размещены на официальном сайте ФБУН «Новосибирский НИИ гигиены» Роспотребнадзора. По результатам обучения, каждый получил именной сертификат. Три педагогов МБДОУ приняли участие во Всероссийском Форуме «Воспитатели России»: «Дошкольное воспитание. Новые ориентиры. Санкт-Петербург».

Активно педагогические работники принимали участие в вебинарах в рамках федерального проекта «Взаимообучение городов».

Администрацией МБДОУ проводится анализ кадрового обеспечения с целью изучения и оценки обеспеченности учреждения трудовыми ресурсами; определения и изучения показателей профессионального, квалификационного уровня кадров; выявления резервов повышения эффективности трудовой отдачи. Источниками информации для анализа являются «Сведения о кадровом составе» регулярно заполняемые в системе КИМЗ, «Сведения о деятельности дошкольного образовательного учреждения» (форма 85-К), «Отчет по труду», «Отчет о движении рабочей силы, рабочих мест», некоторые данные бухгалтерского учета.

В 2022 году в рамках реализации регионального проекта «Центр педагогического наставничества: территория развития кадрового потенциала Алтая», с целью внедрения системы наставничества педагогических работников в МБДОУ «Д/с №56» было разработано, принято и утверждено Положение о наставничестве педагогических работников. В МБДОУ разработана Дорожная карта по реализации данного Положения, подготовлены и приняты соответствующие локальные акты, сформирован банк наставников МБДОУ «Д/с №56» и банк наставляемых. Каждый новый

педагог, или молодой специалист, который трудоустроится в учреждение получает поддержку со стороны опытных педагогов-наставников.

Выводы и рекомендации по разделу: Учреждение на 100% укомплектовано кадрами, образовательный и квалификационный уровень педагогов позволял им в полном объеме реализовывать образовательную программу Учреждения; организована индивидуальная работа с молодыми педагогами. В Учреждении растет число педагогов, стремящихся к внедрению новых педагогических технологий, использующих ресурсы Интернета, включающих в педагогическую деятельность новые формы организации воспитательного и образовательного процесса.

### **1.7. Оценка учебно-методического обеспечения**

Содержание методической работы соответствовало годовым задачам. На постоянной основе в Учреждении функционировал Педагогический совет; заседания Педагогических советов проводились в соответствии с планом, протоколы оформлялись своевременно в соответствии с требованиями делопроизводства. Все решения выполнены. Формы организации методической работы разнообразны. В 2022 году с педагогами проводились консультации, семинары - практикумы, мастер – классы, открытые мероприятия, смотры - конкурсы, тематические выставки с учетом направлений по формированию у воспитанников основ безопасности жизнедеятельности средствами проектной деятельности; использования здоровьесберегающих технологий в условиях реализации ФГОС ДО. Отмечалось повышение профессиональных компетенций педагогов в области формирования основ безопасности жизнедеятельности и физического развития у воспитанников. Педагоги продемонстрировали достаточно высокую активность участвуя в образовательных, методических мероприятиях и в конкурсах различного уровня и различной направленности.

В 2022 году инновационная деятельность осуществлялась в рамках реализации проектов по использованию информационных ресурсов мультимедийного исторического парка «Россия-моя история» при поддержке Министерства образования и науки Алтайского края, ФГБОУ Во «Алтайский государственного педагогического университета».

В августе 2022 на базе МБДОУ организовано и проведено методическое объединение для педагогов Октябрьского района, где педагоги МБДОУ представили успешный опыт участия в конкурсах профессионального мастерства. В марте 2022 МБДОУ стал площадкой для работы II Сибирской школы образовательной инноватики «Инновационные процессы в системе общего образования. Педагогическая наука – практике».

Оформлена электронная подписка на систему Образование (электронные журналы по всем направлениям). Оборудование и оснащение методического кабинета достаточно для реализации ООП ДО. В методическом кабинете созданы условия для возможности организации

совместной деятельности педагогов.

Выводы и рекомендации по разделу: Методические условия, созданные в Учреждении, обеспечивали реализацию: образовательной программы дошкольного образования Учреждения; проектной деятельности в инновационном режиме. Планируется дополнение УМК современными изданиями.

### **1.8. Оценка библиотечно-информационного обеспечения**

В Учреждении на постоянной основе создан и функционирует официальный сайт. Адрес сайта: <http://доу56.рф/> Материалы, размещенные на сайте актуальны, достоверны. Имеется ресурс обратной связи. Родители или иные заинтересованные лица получали информацию, размещенную на сайте, имели возможность задавать интересующие вопросы, делиться мнениями.

Наличие электронной почты позволяло получать и направлять заинтересованным организациям необходимую и оперативную информацию о жизнедеятельности Учреждения. Информация о деятельности Учреждения размещалась на информационных стендах в группах, коридоре, регулярно обновлялась.

В Учреждении методическая библиотека является составной частью библиотечно-информационного обеспечения. Библиотечный фонд располагается в методических кабинетах, кабинетах специалистов, в групповых помещениях (методическая литература, детская художественная литература по ООП ДО Учреждения). Имеются периодические издания, информационные ресурсы на электронных носителях.

ООП ДО Учреждения укомплектована УМК на 97%, в перспективе пополнить методическими пособиями по игровой деятельности для детей старшего дошкольного возраста.

В Учреждении создана современная информационно-техническая база: имеются компьютеры, музыкальный центр, сканеры, принтеры, мультимедийные проекторы, интерактивные столы и панели, умное логопедическое зеркало магнитофоны, аудио и видео материалы для работы с воспитанниками и педагогами. Педагоги активно использовали в своей работе ИКТ – в процессе ООД и родительских собраний.

Информационное обеспечение МБДОУ включает: – информационно-телекоммуникационное оборудование; – программное обеспечение – позволяет работать с текстовыми редакторами, Интернет ресурсами, фото и видеоматериалами, графическими редакторами.

МБДОУ обеспечен современной связью, имеется в наличии сайт дошкольного учреждения, выход в интернет, электронная почта. Информация, выставляемая на сайт МБДОУ является актуальной, достоверной, своевременно и регулярно обновляется. В соответствие с законодательством

РФ, для открытости деятельности учреждения, создан госпаблик в социальной сети «ВКонтакте».

Выводы и рекомендации по разделу: библиотечно-информационное обеспечение Учреждения в достаточной степени соответствует требованиям в реализации ООП ДО. Созданные условия позволяли обеспечить открытость и доступность информации о деятельности Учреждения, предоставляли возможность педагогам использовать ИКТ ресурсы при подготовке и организации своей педагогической деятельности.

### 1.9. Материально-техническая база

МБДОУ «Д/с №56» введен в эксплуатацию в марте 1968 года. Расположен в Октябрьском районе города. Здания МБДОУ - двухэтажные, разно стоящие, находящиеся по разным адресам, материал - кирпич; состоит из двух корпусов.

Территория озеленена несколькими породами деревьев и кустарников (мелколиственный вяз, берёза, тополь, клён, сирень и др.) В летнее время года разбиваются клумбы и цветники. В зимний период строятся снежные постройки.

Прогулочные площадки оборудованы стационарным игровым и физкультурным оборудованием. Имеется хозяйственная зона, в которую входит неотапливаемый склад, овощехранилище, площадка для мусорных контейнеров.

| Площади<br>кв.м                          | Корпус 1   | Корпус 2              |
|--|------------|-----------------------|
| Общая площадь территории                 | 5702,4     | 5157                  |
| Площадь прогулочных участков             | 4837,4     | 4460                  |
| Общая площадь здания                     | 963,6      | 1048,9                |
| Функциональные помещения                 | Количество | Место<br>расположения |
| игровые комнаты (группы)                 | 11         | корпуса 1 и 2         |
| спальни                                  | 11         | корпуса 1 и 2         |
| приемные                                 | 11         | корпуса 1 и 2         |
| умывальные и туалетные комнаты для детей | 11         | корпуса 1 и 2         |
| музыкальный зал                          | 2          | корпуса 1 и 2         |
| физкультурный зал                        | 1          | корпуса 1 и 2         |
| Кабинет дополнительных услуг             | 2          | корпус 2              |
| кабинет учителя-логопеда                 | 3          | корпус 1              |
| кабинет учителя-дефектолога              | 1          | корпус 1              |
| кабинет педагога-психолога               | 1          | корпус 1              |
| игровые прогулочные площадки             | 11         | территория ДОУ        |

|   |       |                |
|---|-------|----------------|
| веранды (теневые навесы)  | 11    | территория ДОУ |
| спортивная площадка   | 1     | территория ДОУ |
| Площадь групповых помещений (приемные, игровые комнаты, спальни, туалетные комнаты, буфетные) | 535,2 | 566,6          |
| Площадь музыкального и спортивного залов  | 134,3 | 114,7          |

Развивающая предметно-пространственная среда (РППС) детского сада выполняет образовательную, воспитывающую, развивающую функции. РППС обеспечивает возможность реализации разных видов детской активности и отвечает требованиям безопасности, здоровьесбережения, доступности и эстетичности.

Оснащение РППС каждой группы, включающей средства образования и воспитания: мебель, спортивный инвентарь, инвентарь для художественного творчества, музыкальные инструменты, игровые пособия, игры и т.д. соответствуют возрастным и индивидуальным особенностям детей.

Столы, стулья соответствуют количеству детей в группах и изменяются по высоте в зависимости от роста детей группы.

Игрушки безвредны для здоровья детей, отвечают санитарно-эпидемиологическим требованиям; могут быть подвергнуты влажной обработке и дезинфекции.

РППС в каждой возрастной группе позволяет обеспечить игровую, познавательную, исследовательскую творческую и двигательную активность детей.

Содержание РППС в группах учитывает целостность образовательного процесса в образовательных областях: социально-коммуникативной, познавательной, речевой, художественно-эстетической и физической.

Для обеспечения образовательной деятельности в социально-коммуникативной области в групповых и других помещениях МБДОУ, предназначенных для образовательной деятельности детей (музыкальном, спортивном залах, изостудии), создаются условия для общения и совместной игровой деятельности детей как со взрослыми, так и со сверстниками, а также условия для проведения совместных мероприятий (концертов, праздников, конкурсов и др.).

В области познавательного развития РППС предоставляет ребенку возможность для активного исследования и решения задач (конструкторы, материалы для формирования сенсорики, наборы для экспериментирования «Наураша», счетный материал, схемы, набор «Приоритет»).

РППС МБДОУ обеспечивает условия для художественно-эстетического развития детей. В каждой группе выделены локации, оснащенные

оборудованием и материалами для изобразительной, музыкальной деятельности детей, в детском саду имеется изостудия, музыкальный зал.

Для самовыражения средствами искусства выделяется время во второй половине дня, когда дети могут создавать свои произведения.

Образовательная среда обеспечивает возможность детям заниматься разными видами деятельности: художественно-изобразительной, музыкальной, театрализованной, конструктивной и т.д.

Дети имеют возможность безопасного беспрепятственного доступа к играм, игрушкам, материалам, пособиям, обеспечивающим все основные виды детской активности.

Для физического развития дети имеют возможность использовать ежедневно игровое физкультурное оборудование. Для этого в групповых помещениях и на прилегающих территориях пространство организовано так, что можно играть в различные подвижные игры.

Развивающая предметная среда в детском саду построена на принципах баланса интересов девочек и мальчиков; учета возрастных особенностей дошкольников; обеспечения возможностей для организованной и самостоятельной деятельности детей, в соответствии ФГОС ДО.

Уличная инфраструктура Учреждения оснащена 11 игровыми площадками по количеству групп. Создавались условия для развития познавательной активности дошкольников и формирования экологических представлений. Каждая прогулочная площадка группы оборудована и оснащена малыми формами, игровым современным оборудованием в соответствии с возрастом.

Игровое уличное оборудование систематически проверялось и обследовалось, проводились ежедневные осмотры, оформлялись акты обследования, велись журналы осмотров. Обновлена база игрового и дидактического материала в группах, за счет учебных целевых расходов; пополнялась развивающая предметно-пространственная среда по безопасности и физическому развитию.

В 2022 году на территории 2 корпуса МБДОУ установлена новая спортивная площадка.

Безопасные условия пребывания воспитанников в Учреждении обеспечивались за счет наличия: тревожной кнопки, пожарной сигнализации, домофона, 11 видеокамер наблюдения (расположены по периметру).

Качество медицинского обеспечения Учреждения, системы охраны здоровья воспитанников. Заключен договор с КГБУЗ «Детская городская поликлиника №5». Пакет документов предоставлен в лицензионный отдел Министерства здравоохранения Алтайского края



Сотрудники Учреждения в сентябре прошли медицинский осмотр. Показатель пропущенных дней воспитанников по болезни в сравнении с предыдущим годом составил – 13,9 (8,7). Травм не зафиксировано. В Учреждении имеется паспорт доступности, детей данной категории нет.

Организации питания. В Учреждении по адресам: ул. Эмилии Алексеевой, д.53, ул. Эмилии Алексеевой, д.39 имеются два пищеблока; 4-х разовое сбалансированное питание предоставлялось в соответствии с основным организованным меню. На основании основного организованного меню составлялось ежедневное меню.

Основанием для приготовления блюд являлись оформленные технологические карты, разработанные на основе действующих сборников, технологических нормативов. В Учреждении велась необходимая документация по организации питания. Все продукты, поступающие в Учреждение, имели сертификаты соответствия. Производственный процесс по приготовлению блюд выполняли квалифицированные повара. Организована работа комиссии по закладке продуктов. Контроль за поступлением продуктов питания в Учреждение осуществлялся с привлечением родительской общественности

Выводы и рекомендации по разделу: В Учреждении созданы эффективные условия для реализации образовательной программы Учреждения. Развивающая предметно-пространственная среда, построена с учетом требований безопасности, комфортности и доступности. Материально-техническая база соответствовала, предъявляемым требованиям. В Учреждении велась систематическая, планомерная работа по совершенствованию материально-технических условий.

### **1.10 Оценка функционирования внутренней системы оценки качества образования**

В Учреждении разработаны локальные акты: Положение о внутриучрежденческом контроле Учреждения, Положение о внутренней оценке качества образования в Учреждения, годовой план работы. Система оценки качества образования включала в себя психолого-педагогические, кадровые, материально-технические и финансовые условия. Реализация внутренней системы оценки качества образования осуществлялась в Учреждении на основе внутриучрежденческого контроля, который осуществляется в виде плановых или оперативных проверок. Контроль в виде плановых проверок осуществляется в соответствии с утвержденным годовым планом, графиком контроля на год, который доводится до членов педагогического коллектива на Педагогическом совете, для сотрудников на Общем собрании трудового коллектива; аналитические справки заслушиваются на совещании при заведующем. Результаты контроля оформляются в виде справок, актов, отчетов, карт контроля.

В практике Учреждения использовались следующие виды контроля: оперативный, тематический, персональный, итоговый. Для каждого вида

контроля разработаны критерии, показатели для осуществления оценки качества образования, также разработаны карты для каждого вида контроля. Внутриучрежденческий контроль направлен на следующие объекты: организация образовательного процесса и профессиональная компетентность педагогов; осуществление образовательного процесса в рамках реализации образовательной программы дошкольного образования, организация игровой деятельности. Организация взаимодействия с родителями; охрана жизни и здоровья детей; организация питания; охрана труда и соблюдение техники безопасности; ГО ЧС, противопожарная безопасность; финансово-хозяйственный контроль; кадровое делопроизводство.

Педагогическими работниками проведен самоанализ профессионального уровня в соответствии с требованиями профессионального стандарта (май 2022); составлены индивидуальные планы профессионального развития с учетом выявленных профессиональных дефицитов компетенций на основе проведенного самоанализа и самооценки профессиональной деятельности.

Система контроля направлена на обеспечение условий осуществления образовательной деятельности; качество и результативность образовательной деятельности МБДОУ «Д/с №56».

Педагогическая диагностика в мае 2022 года показала, что большинство воспитанников успешно освоило образовательную программу своей возрастной группы в соответствие с целевыми ориентирами дошкольного образования. Тем не менее, в каждой группе есть дети, нуждающиеся в помощи специалистов: учителя-логопеда, педагога-психолога.

Для оценки качества образования использовались следующие процедуры: самообследования Учреждения; аттестация педагогических кадров, мониторинг качества образования, мониторинг качества условий реализации образовательной программы Учреждения; оценка качества образования. При составлении плана внутриучрежденческого контроля проблемы учитывались и рассматривались в динамике в течение всего года. Информирование общественности о функционировании внутренней системы качества образования велось через сайт Учреждения, посредством отчета по самообследованию за календарный год.

Придание гласности, открытости результатам оценки качества образования осуществляется путём предоставления информации средствам массовой информации через размещение аналитических материалов, результатов оценки качества образования на официальном сайте Учреждения и Учредителя (КИМЗ).

Выводы и рекомендации по разделу: В Учреждении функционировала внутренняя система оценки качества образования. Созданная система работы позволяла качественно и максимально удовлетворить потребности и запросы родителей (законных представителей), получить объективную информацию о реализации образовательной программы дошкольного образования Учреждения.

## **Общие выводы:**

МБДОУ «Детский сад №56» находится на стабильном уровне функционирования. За данный период были устранены ряд недостатков, выявленных в ходе предыдущего самообследования. В учреждении созданы благоприятные условия для всестороннего развития личности воспитанников. Педагогический процесс обеспечен разнообразным наглядным и дидактическим материалом, методическими пособиями и разработками. Педагогический коллектив стабилен, имеет творческий потенциал.

Содержание деятельности МБДОУ соответствует реализуемой образовательной программе. Задачи воспитательно-образовательного процесса выполняются в полном объеме.

Внутренняя система оценки качества образования позволила повысить профессиональный уровень педагогов (аттестация, повышение квалификации, профессиональная переподготовка), совершенствовать методическую базу Учреждения, поддерживать стабильно высокий уровень сформированности предпосылок к учебной деятельности у воспитанников подготовительных к школе групп.

Успешными в деятельности МБДОУ можно обозначить следующие показатели:

- соответствие нормативно-правовой базы действующему законодательству РФ,

- повышение профессиональной компетентности педагогов (курсы повышения квалификации, аттестация, участие педагогов в конкурсной деятельности разного уровня);

- наличие собственных методических наработок и публикаций у некоторых педагогов;

- стабильно положительные результаты мониторинга освоения детьми образовательной программы;

- открытость и доступность детского сада взаимодействию с родителями (законными представителями) воспитанников и другими социальными институтами.

### **Вместе с тем, необходимо:**

- через внедрение разнообразных форм взаимодействия, продолжать работу по привлечению родителей в жизнедеятельность МБДОУ;

- способствовать профессиональному росту педагогов через инновационные разработки, презентацию опыта работы, проектную деятельность, участия в мероприятиях города и края.

- через вовлечение бюджетных и внебюджетных средств пополнять развивающую предметно-пространственную среду детского сада.

**1.11. Показатели деятельности дошкольной образовательной организации, подлежащей самообследованию**  
(утвержденные приказом Министерства образования и науки Российской Федерации от 10.12.2013 №1324, приложение 1)

| №        | Показатели  | Единица измерения, человек |      |
|----------|---|----------------------------|------|
|          |   | 2021                       | 2022 |
| <b>1</b> | <b>Образовательная деятельность</b>   |                            |      |
| 1.1      | Общая численность воспитанников, осваивающих Образовательную программу дошкольного образования, в том числе:                                    | 258                        | 242  |
| 1.1.1    | В режиме полного дня (8-12 часов)   | 258                        | 242  |
| 1.1.2    | В режиме кратковременного пребывания (3-5 часов)  | 0                          | 0    |
| 1.1.3    | В семейной дошкольной группе  | 0                          | 0    |
| 1.1.4    | В форме семейного образования с психолого- педагогическим сопровождением на базе дошкольной образовательной организации                         | 0                          | 0    |
| 1.2      | Общая численность воспитанников в возрасте до 3 лет   | 25                         | 27   |
| 1.3      | Общая численность воспитанников в возрасте от 3 до 8 лет  | 205                        | 216  |
| 1.4      | Численность/удельный вес численности воспитанников в общей численности воспитанников, получающих услуги присмотра и ухода:                      | 258                        | 242  |
| 1.4.1    | В режиме полного дня (8-12 часов)   | 258                        | 242  |
| 1.4.2    | В режиме продленного дня (12-14 часов)  | 0                          | 0    |
| 1.4.3    | В режиме круглосуточного пребывания   | 0                          | 0    |
| 1.5      | Численность/удельный вес численности воспитанников с ограниченными возможностями здоровья в общей численности воспитанников, получающих услуги: | 73                         | 77   |
| 1.5.1    | По коррекции недостатков в физическом и (или) психическом развитии  | 0                          | 0    |
| 1.5.2    | По освоению образовательной программы дошкольного образования   | 77                         | 77   |
| 1.5.3    | По присмотру и уходу  | 0                          | 0    |
| 1.6      | Средний показатель пропущенных дней при посещении дошкольной образовательной организации по болезни на одного воспитанника день                 | 9,9                        | 8,7  |
| 1.7      | Общая численность педагогических работников, в том числе:   | 33                         | 33   |
| 1.7.1    | Численность/удельный вес численности педагогических работников, имеющих высшее образование  | 0                          | 0    |
| 1.7.2    | Численность/удельный вес численности педагогических работников, имеющих высшее образование педагогической направленности (профиля)              | 17                         | 24   |

|       |  |    |    |
|-------|--|----|----|
| 1.7.3 | Численность/удельный вес численности педагогических работников, имеющих среднее профессиональное образование   | 2  | 3  |
| 1.7.4 | Численность/удельный вес численности педагогических работников, имеющих среднее профессиональное образование педагогической направленности (профиля)   | 5  | 5  |
| 1.8   | Численность/удельный вес численности педагогических работников, которым по результатам аттестации присвоена квалификационная категория, в общей численности педагогических работников, в том числе:  | 26 | 25 |
| 1.8.1 | Высшая   | 16 | 16 |
| 1.8.2 | Первая   | 10 | 9  |
| 1.9   | Численность/удельный вес численности педагогических работников в общей численности педагогических работников, педагогический стаж работы которых составляет:   | 10 | 10 |
| 1.9.1 | До 5 лет   | 5  | 5  |
| 1.9.2 | Свыше 30 лет   | 5  | 5  |
| 1.10  | Численность/удельный вес численности педагогических работников в общей численности педагогических работников в возрасте до 30 лет  | 9  | 10 |
| 1.11  | Численность/удельный вес численности педагогических работников в общей численности педагогических работников в возрасте от 55 лет  | 4  | 5  |
| 1.12  | Численность/удельный вес численности педагогических и административно-хозяйственных работников, прошедших за последние 5 лет повышение квалификации/профессиональную переподготовку по профилю педагогической деятельности или иной осуществляемой в образовательной организации деятельности, в общей численности педагогических и административно-хозяйственных работников | 1  | 5  |
| 1.13  | Численность/удельный вес численности педагогических и административно-хозяйственных работников, прошедших повышение квалификации по применению в образовательном процессе федеральных государственных образовательных стандартов в общей численности педагогических и административно- хозяйственных работников  | 26 | 25 |

|        |   |        |        |
|--------|---|--------|--------|
| 1.14   | Соотношение "педагогический работник/воспитанник" в дошкольной образовательной организации  | 34/265 | 33/243 |
| 1.15   | Наличие в образовательной организации следующих педагогических работников:  |        |        |
| 1.15.1 | Музыкального руководителя   | да     | да     |
| 1.15.2 | Инструктора по физической культуре  | да     | да     |
| 1.15.3 | Учителя-логопеда  | да     | да     |
| 1.15.4 | Логопеда  | нет    | нет    |
| 1.15.5 | Учителя- дефектолога  | да     | да     |
| 1.15.6 | Педагога-психолога  | да     | да     |
| 2.     | Инфраструктура  | да     | да     |
| 2.1.   | Общая площадь помещений, в которых осуществляется образовательная деятельность, в расчете на одного воспитанника                  | 1350,8 | 1350,8 |
| 2.2.   | Площадь помещений для организации дополнительных видов деятельности воспитанников, кв.м.  | 70,4   | 70,4   |
| 2.3.   | Наличие физкультурного зала   | да     | да     |
| 2.4.   | Наличие музыкального зала   | да     | да     |
| 2.5.   | Наличие прогулочных площадок, обеспечивающих физическую активность и разнообразную игровую деятельность воспитанников на прогулке | да     | да     |

Выводы и рекомендации по разделу: анализ показателей деятельности МБДОУ за 2022 год показал следующее.

- уменьшилась численность воспитанников с 258 до 242, в связи с отчислением, со снижением рождаемости, с переездом, переводом в другие образовательные организации;

- в 2022 году удалось сохранить стабильной численность работающих педагогических работников, в том числе, численность педагогических работников, имеющих высшее профессиональное образование;

- показатели численности педагогических работников по педагогическому стажу работы до 5 лет и стажу свыше 30 лет осталось на уровне предыдущего года. Численность педагогических работников по возрастным показателям существенно не изменилась по сравнению с уровнем прошлого года;

- курсы повышения квалификации педагогические работники проходят своевременно на 100%. В своей работе руководствуются ФГОС ДО. Количество узких специалистов не изменилось.